

Criquets ravageurs du Mali : guide de l'agriculteur

Mali ɲɔɖunntɔɲw : sɛnɛkɛla dɛmɛnan



Remerciements

Adapté de l'ouvrage de Michel Lecoq « Les criquets du Sahel » (CIRAD, 1988) par Alana Burnham, Michel Lecoq, Sory Cisse, Arianne Cease, Halidou Mohamoudou Maiga, Oumar Traore, Mamadou Karabenta, Abdoulaye Kane, Hadya Sow, Aissata Sanghanta, Youssouf Diallo, Hamadi Ba, et Oumar Diadie Djittei.

Traduction française par Michel Lecoq. Traduction zarma par Farmo Ibrahim. Traduction bambara, songaï, et fulfuldé par Live Your Dream. Traduction haoussa par Younion Cabinet.

Avec des illustrations de Kara Brooks (karabrooksart@gmail.com) et des dessins tirés de l'ouvrage « Les Acridiens des formations herbeuses d'Afrique de l'Ouest » de Jacques Mestre (CIRAD, 1988).

Photographies de Michel Lecoq, FAO/DLIS, Antoine Foucart du CIRAD, Said Ghaout, Sevilor Kekeunou, Christiaan Kooyman, Marion Le Gall, M.H. Luong-Skovmand, Priyadarsanan Dharma Rajan et Anu Radhakrishnan.

Conception et mise en page par Hoi Yan Patrick Cheung, Jason Drees, Travis Buckner, Kayla Frost et Kurt Krause.

Arizona State University (Tempe, Arizona). 2022.

Ce livre a été rendu possible grâce au soutien généreux du peuple américain par le biais de l'USAID / BHA (United States Agency for International Development, Bureau of Humanitarian Assistance).



Le contenu de ce livre relève de la seule responsabilité de l'Arizona State University et de la Global Locust Initiative et ne reflète pas nécessairement les vues de l'USAID ou du gouvernement des États-Unis.

Nos remerciements vont au personnel de l'Office de Protection des Végétaux et du Centre National de Lutte contre le Criquet Pèlerin pour leur contribution à la réalisation de ce livret.



Global Locust Initiative





La copie, la distribution et le partage de cette oeuvre sont autorisés à condition d'inclure les noms d'auteurs et la source. Toute modification ou utilisation à des fins commerciales est interdite.

L'adaptation de cette œuvre pour d'autres régions ou zones est possible à condition d'obtenir les autorisations appropriées. Les photos et illustrations de cette œuvre, y compris les illustrations originales de Kara Brooks et les photographies de Michel Lecoq, ne sont pas la propriété de la GLI ou d'ASU et nécessitent l'autorisation de leurs auteurs. Les images annotées « Creative Commons » peuvent être utilisées à condition de respecter les termes de la licence.

En cas de questions sur le partage ou l'adaptation de cette oeuvre, veuillez contacter la GLI (locust@asu.edu).

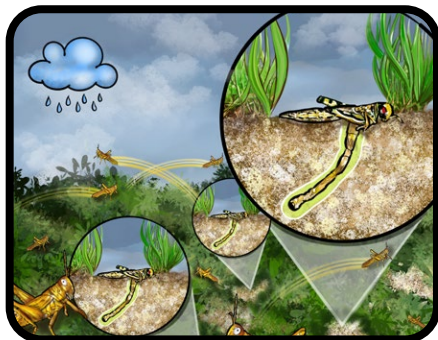


Comment utiliser ce livret:

En identifiant les espèces et en suivant leur activité, les communautés rurales doivent pouvoir mieux gérer les criquets. Les espèces décrites dans ce livre sont toutes des ravageurs importants au Mali et au Niger.

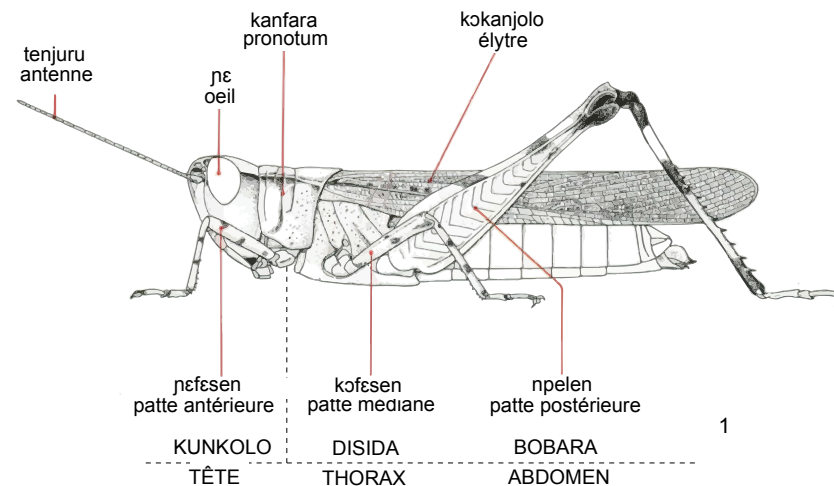
Nin gafenin in nafa be bo cogo di :

N'i y'i yere bila u suguyaw donni na ani u ka kwalew, togodalamogow laban be na se ka dabali numan tige ntonko la. A suguya minnu kofra gafenin in konɔ olu bee y'a tijenikela kologirin do ye Mali konɔ.

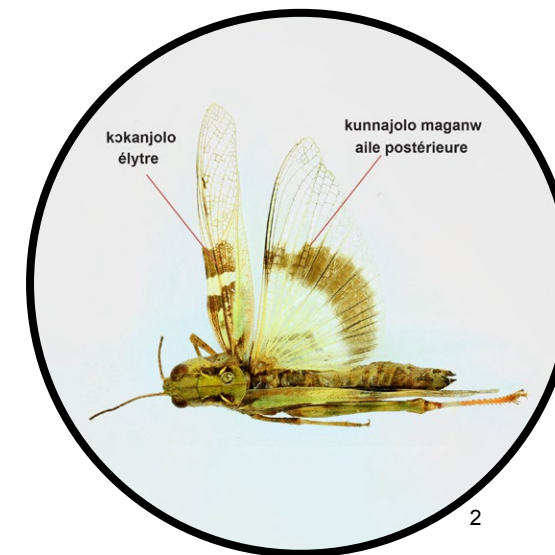


Nous pouvons identifier certaines espèces en fonction de leurs caractéristiques morphologiques, de leur régime alimentaire tel qu'observé dans la nature, de l'environnement dans lequel elles vivent, ainsi que des saisons au cours desquelles elles sont observées.

An be se ka a ntɔnw suguyaw don ka bo ɲɔgɔn na n'u farikolo sawuraw ye, n'u balocogo jate minenen ye tu kɔnɔ, n'u baloyɔɔ lahalaw ye, ani n'u ka kow jatemine kɛwaatiw ye san kɔnɔ.



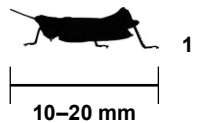
Notez d'abord l'aspect général du criquet. Vous trouverez ci-dessus les parties importantes à observer.



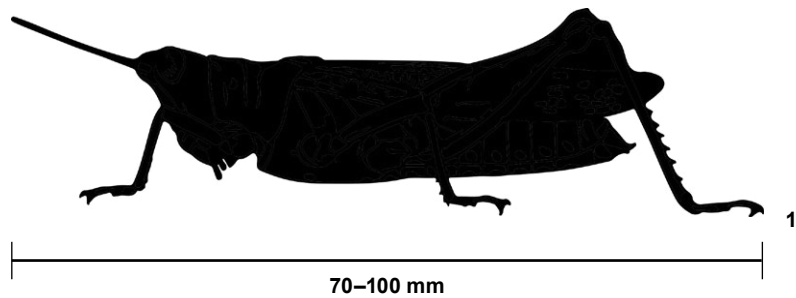
An ka fen don ntɔn yere sawura kenekannama kan. Aw be na a yɔɔ mafiletaw sɔɔ san fe.

¹Mestre J.,1988. Les Acridiens des formations herbeuses d'Afrique de l'Ouest. CIRAD. <https://doi.org/10.19182/agritrop/00081>. CC BY 4.0. Adapté par les auteurs.

²Priyadarsanan Dharma Rajan et Anu Radhakrishnan. CC BY 4.0. Adapté par les auteurs.



Leur taille peut également être variable.



U bonya fana te to hake kelen na.



Différentes espèces de criquets mangent différents types de cultures. Pour chaque criquet, un ou plusieurs symboles indiqueront son alimentation.

Certaines espèces de criquets mangent des graminées, comme le mil ou le maïs.

Nton suguya caman be senefen suguya caman dun. Nton o nton be yen, taamasijne kelen walima caman be i balocogo jira.

Nton suguya dow be balo suman kisemaw la i n'a fo no walima kaba.



Certaines espèces de criquets mangent l'écorce et les feuilles des arbres, comme le manguier et les agrumes.

Nton suguya dɔw be balo jiri fara ni jiri buluw la i n'a fo mangorosun ni lenburulakaw.



Certaines espèces de criquets mangent des cultures à grandes feuilles comme les légumes du jardin ou les arachides.

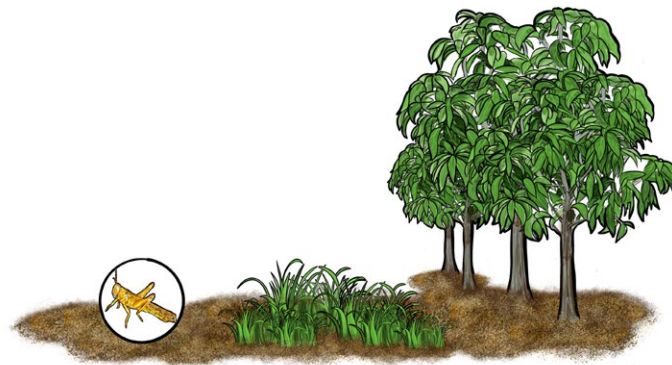
Nton suguya dɔw balo ye sɛnefen bulumabaw ye i n'a fo nakɔlafɛnkenew walima tigabuluw.



Certaines espèces de criquets mangent des combinaisons de divers types d'aliments.

Ntɔn suguya dɔw bɛ balo dunfɛn sugu caman ɲagaminen na.

Observez où se trouve le criquet. L'habitat dans lequel se trouve le criquet peut aider à identifier l'espèce. Pour chaque espèce de criquet des symboles indiquant l'habitat seront inclus.

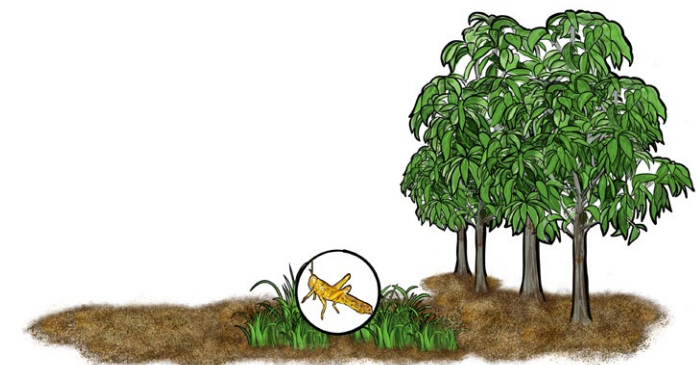


Certaines espèces de criquets se trouvent sur le sol.

Ntɔn suguya dɔw bɛ ye dugukolo kan.



E ka ntɔn keyɔrɔ lajɛ bani. Ntɔn keyɔrɔ bɛ mɔgo dɛmɛ k'a suguya dɔn. Ntɔn suguya bɛɛ kun kan, taamasijɛ dɔw bɛ na fɔ ka fara a kan.



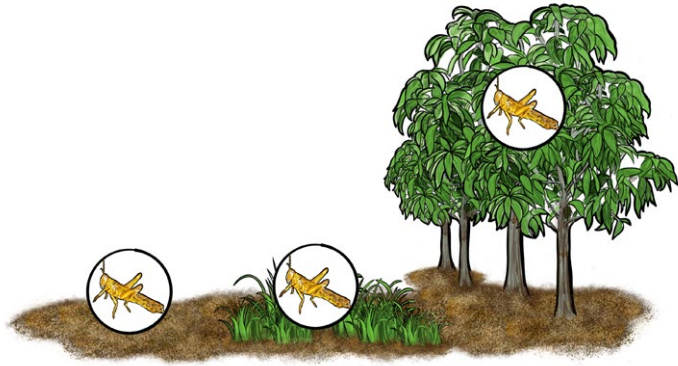
Certaines espèces de criquets se trouvent dans l'herbe.

Ntɔn suguya dɔw bɛ sɔrɔ bin na.



D'autres espèces de criquets se trouvent dans les arbres.

Ntɔn suguya wɛrɛw bɛ sɔrɔ jiriw la.



Certaines espèces de criquets peuvent se trouver dans plusieurs types d'habitats.

Ntɔn suguya dɔw bɛ se ka sɔrɔ keyɔrɔ suguya caman na.



Acrida bicolor

Il est également utile de savoir à quelle saison le criquet se reproduit.

Ntɔn tɔrɔwaati dɔnni fana ka fusa.



la saison sèche (novembre – mai)
wakkati ceeɗu



la saison des pluies (juin – octobre)
wakkati ndunngu

Certaines espèces de criquets se reproduisent pendant tout l'année, comme *Acrida bicolor*.

Ntɔn suguya dɔw bɛ tɔrɔ san waati bɛɛ I n'a fɔ *Acrida bicolor*.



1

Oedaleus senegalensis



la saison sèche (novembre – mai)
wakkati ceedu



la saison des pluies (juin – octobre)
wakkati ndunngu

D'autres, comme le criquet sénégalais, se reproduisent pendant la saison des pluies, mais la dernière génération n'écloie pas. Au lieu de cela, ces œufs vont attendre patiemment dans le sol pendant toute la saison sèche. Quand les pluies reviendront l'année suivante, ces œufs écloreont, donnant des larves qui deviendront des adultes.

A sugu dow, i n'a fo senegali nton, be toro samijne fe, nka olu fandako laban te toro. Sani a ka ke ten, o fanw dalen be to dugu jukoro ka tilema ban makononi na. San kura sanji mana nali da mine tuma min na, o fanw be toro ka ntondenninw di minnu be korobaya ka ke nton selenw ye.



1

Acorypha clara



la saison sèche (novembre – mai)
wakkati ceedu



la saison des pluies (juin – octobre)
wakkati ndunngu

Certaines espèces de criquets cessent de se reproduire à la fin de la saison des pluies. Vous pouvez voir des adultes pendant toute la saison sèche, mais aucun d'entre eux ne pond d'œufs. Ce n'est qu'avec le retour de la saison des pluies que ces individus recommenceront à pondre des œufs.

Nton suguya dow be fanda jo samijneboda fe. I be tilema bee ke ka nton korobaw ye o la, nka u si te fanda. Ni samijne ma je donni ko san kura konjo, o ntonw be soro ka fanda da mine tugun.



Certains criquets sont plus fréquemment observés dans certaines zones d'un pays ou d'une région que dans d'autres. Ces régions sont colorées en vert foncé, comme on le voit page suivante sur la carte correspondant à *Zonocerus variegatus*. Cependant, des individus peuvent parfois être observés en dehors de ces zones, et les espèces peuvent ne pas être présentes uniformément dans l'ensemble des zones vertes.

Ntɔn dɔw yeli senna ka telin jamana yɔrɔ dɔw la ni dɔw ye. O yɔrɔw ne kelen don nɔgɔji ye, i n'a fo i ne b'a la dugu ma cogo min na *Zonocerus variegatus* ta la. Nka, a dɔw kelen-kelen be se ka ye o yɔrɔ ninnu ko kan. A suguyaw caya fana te danmakɛɛne yɔrɔ nɔgɔjilama kɔnɔ.



Zonocerus variegatus

1



¹ Sevilor Kekeunou



=



Oedaleus senegalensis

Oedaleus senegalensis

Certaines espèces de criquets peuvent être de couleur variable selon les individus. Par exemple, *Oedaleus senegalensis* peut être vert ou brun. Malgré ces couleurs différentes, les autres caractéristiques du criquet sont identiques et il s'agit de la même espèce.

Nton suguya dow fari ne be bo jogon ma n'i y'u ta kelen-kelen. Misali la, *Oedaleus senegalensis* fari ne be se ka ke binkene ye walima zonfin ye. O new boli jogon ma n'a ta bee, a ntonw taamasijenan to bee ye kelen ye fo k'a fo fana ko ntonsugu kelen ko y'o bee ye.

Les criquets ravageurs

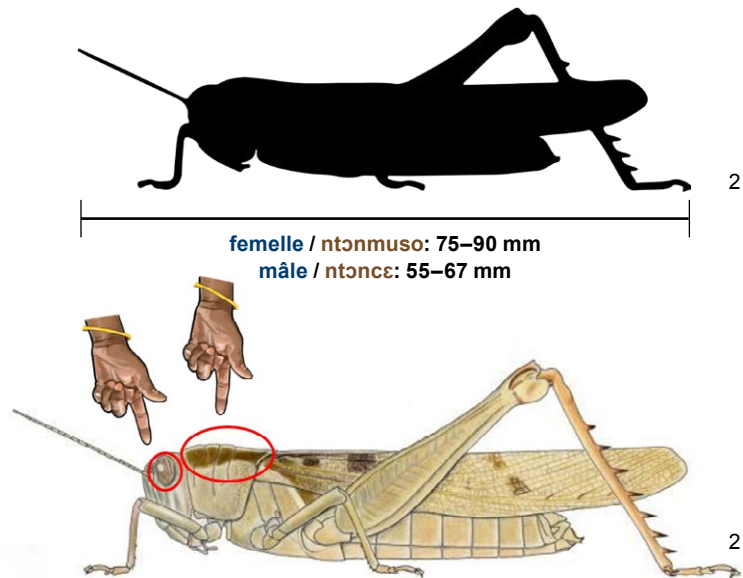
Ләдуннтәnw



Acanthacris ruficornis



Acanthacris ruficornis



La carène médiane du pronotum est blanc-jaunâtre; elle est bordée par deux larges bandes brunes. L'arrière du pronotum est ponctué de haut en bas d'une multitude de petits points. Les yeux sont striés.

Kanfara cɛtɛgenkirin bɛ kɛ jɛman nɛrɛlama ye; o bɛ lamini ni fara finmannama fila ye. Kanfara kɔfɛla nɔrɔ-nɔrɔlen don ka bɔ san fɛ ka na dugu ma ni tomi-tomi misɛnninw ye. Ƴɛgen-ɲɛgen bɛ ɲɛw kan.

Acanthacris ruficornis

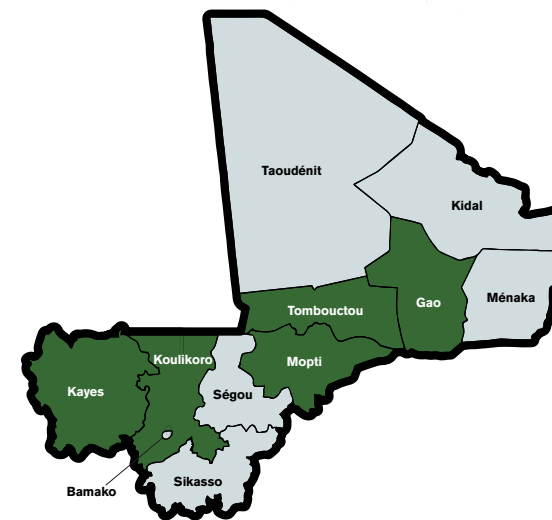
Régime alimentaire
balocogo



Saison
waati



Habitat
baguyoro



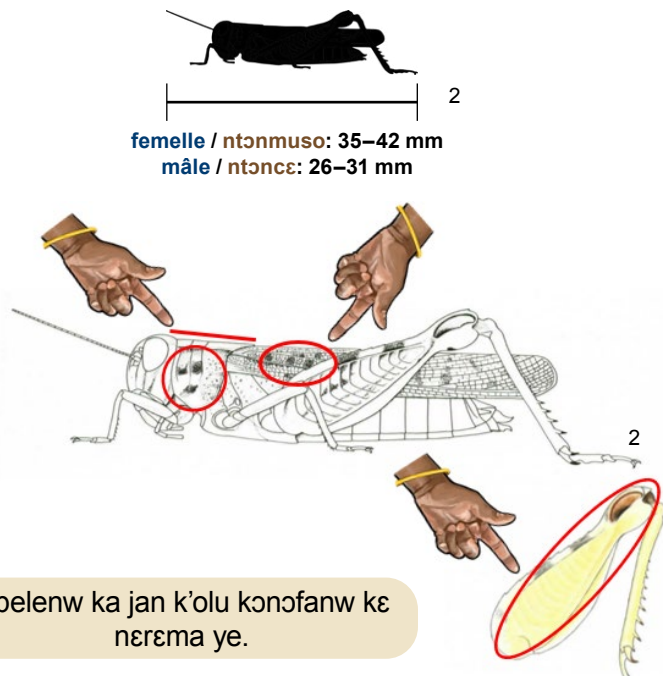
¹ Michel Lecoq

² Mestre J.,1988. Les Acridiens des formations herbeuses d'Afrique de l'Ouest. CIRAD. <https://doi.org/10.19182/agritrop/00081>. CC BY 4.0. Adapté par les auteurs.

Acorypha clara



Acorypha clara



Npelenw ka jan k'olu kɔnofanw ke nɛɛɛma ye.

Les pattes postérieures sont larges et leur face interne est jaune.

Régime alimentaire balocogo



Saison waati



Habitat baguyoro



¹ Michel Lecoq

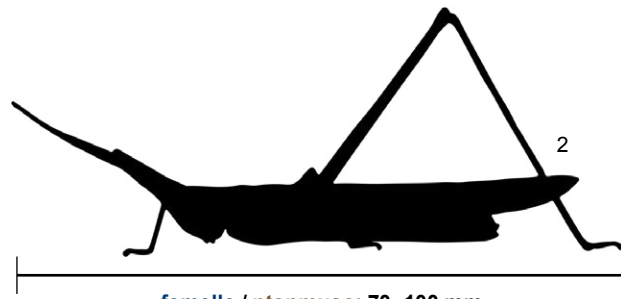
² Mestre J., 1988. Les Acridiens des formations herbeuses d'Afrique de l'Ouest. CIRAD. <https://doi.org/10.19182/agritrop/00081>. CC BY 4.0. Adapté par les auteurs.

Acrida bicolor

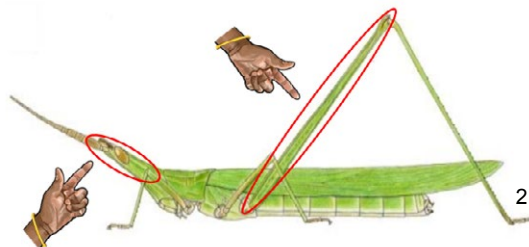


Acrida bicolor

1



femelle / ntɔnmuso: 70–100 mm
mâle / ntɔnce: 35–60 mm



2

La tête est étroite ainsi que l'ensemble du corps. Les pattes postérieures sont très fines et dépassent largement l'extrémité de l'abdomen. Coloration générale verte ou brune, unie ou avec des bandes longitudinales. Ailes transparentes légèrement jaunâtres.

Kunkolo mɔsɔnnen don ka farikolo fan bɛɛ kɛ o cogo la. Npelenw ka misɛn kojugu minnu janya bɛ tɛmɛ bobara dan kan kosɛbɛ. Fari nɛ binkɛnɛma don walima finmannama don, nɛ kelen ye walima ci-ci kɛlen bɛ ka min cɛtigɛ a nɛ fɛ ka taa. Jolow nɛ walawalalen don k'o surunya nɛrɛma la.

¹ Michel Lecoq

² Mestre J., 1988. Les Acridiens des formations herbueses d'Afrique de l'Ouest. CIRAD. <https://doi.org/10.19182/agritrop/00081>. CC BY 4.0. Adapté par les auteurs.

Acrida bicolor

Régime alimentaire balocogo



Saison waati



Habitat baguyoro

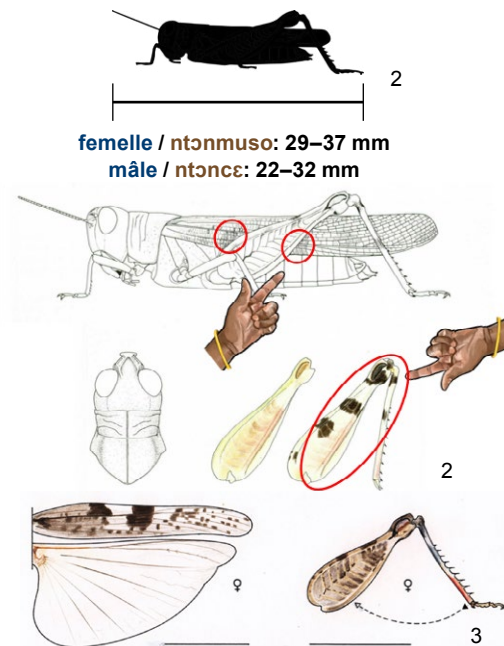


Aiolopus simulatrix



Aiolopus simulatrix
N'gla pèrè kônô n'ton, Tonni kounani

1



femelle / ntônmušo: 29–37 mm
mâle / ntôncc: 22–32 mm

2

3

Coloration générale verte ou brune. Il y a deux grandes taches sombres sur les élytres dont l'extrémité est généralement plus sombre.

Fari ñe kelen don binkene walima finmannama ye a ka c'a la. Ci finmanba fila be kôkanjollow kan min kunyanfan finya kolo ka girin a ka c'a la.

¹ Michel Lecoq

² Mestre J., 1988. Les Acridiens des formations herbeuses d'Afrique de l'Ouest. CIRAD. <https://doi.org/10.19182/agritrop/00081>. CC BY 4.0. Adapté par les auteurs.

³ Michel Lecoq

Aiolopus simulatrix

Régime alimentaire balocogo



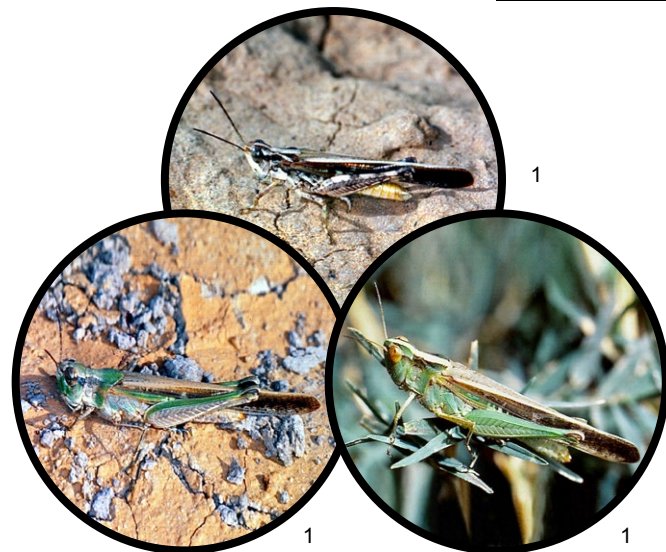
Saison waati



Habitat baguyoro



Aiolopus thalassinus



Aiolopus thalassinus

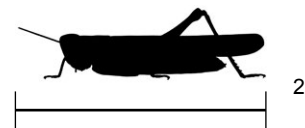
N'gla père kônô n'ton, Tonni kounani

Coloration variable du corps : vert ou brun, présence ou non d'une large bande longitudinale beige clair sur la partie dorsale du corps. Tibias postérieurs bleu et rouge. Ne pas confondre avec *Aiolopus simulatrix*, assez semblable mais avec un fémur postérieur plus large.

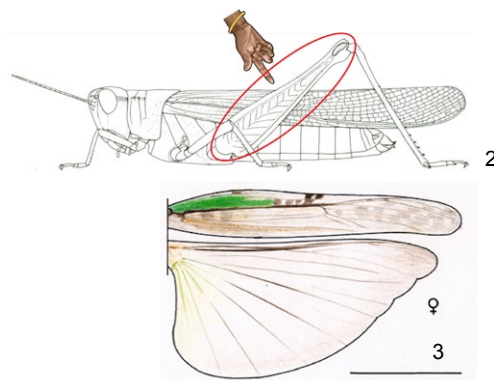
¹ Michel Lecoq

² Mestre J., 1988. Les Acridiens des formations herbeuses d'Afrique de l'Ouest. CIRAD. <https://doi.org/10.19182/agritrop/00081>. CC BY 4.0. Adapté par les auteurs.

³ Michel Lecoq



femelle / ntɔnmuso: 28–38 mm
mâle / ntɔnce: 23–30 mm



Fari ñe cogoya te da kelen na: binkene walima finmannama, ci kunbaba sisilama dɔ cilen be ke a jɔjan fe ka taa farikolo kɔkanyanfan kan. Npelen paranparanmayɔɔ bagalama n'a bilenman. A kana jate ka ke *Aiolopus simulatrix* ye, o min bolen don a fe kosebe n'o woro ka jan ka tɛme.

Aiolopus thalassinus

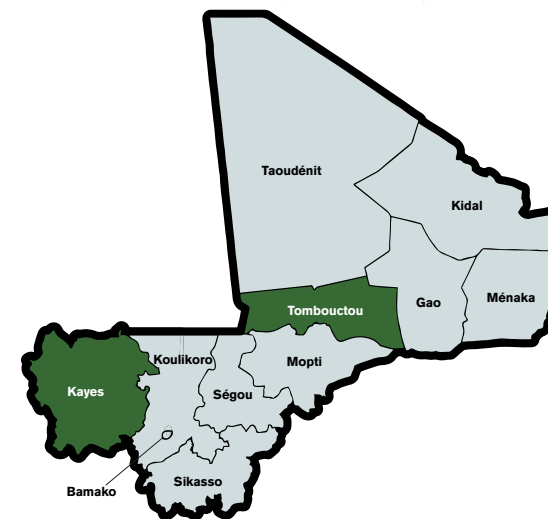
Régime alimentaire balocogo



Saison waati



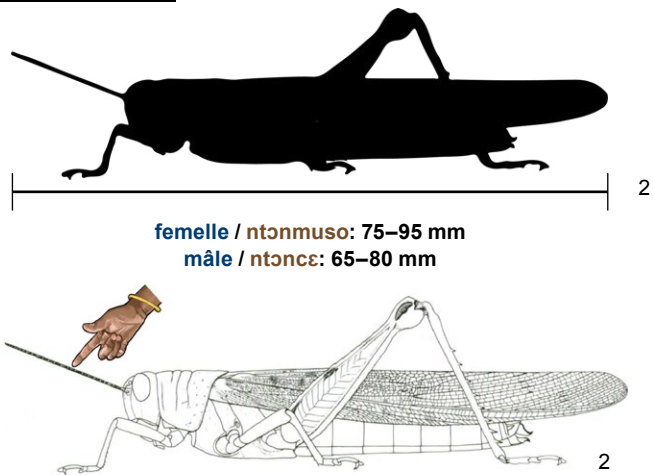
Habitat baguyoro



Anacridium melanorhodon



Anacridium melanorhodon
Yirila N'ton, Yiri N'ton, Woni-tôn



femelle / ntɔnmuso: 75–95 mm
mâle / ntɔnce: 65–80 mm

Aile rosâtre à la base, avec un petit croissant légèrement brun-noirâtre. Antennes noires.

Peut être confondue avec :

- *Anacridium wernerellum* : possède un large croissant enfumé sur l'aile.
 - *Orthacanthacris humilicrus* : aile enfumée jusqu'à la base et tibias postérieurs très velus (brosse de poils blanchâtres)
- Une génération par an. Susceptible de former des essaims nuisibles.

Jolow tigakisenninama don u jusigiyoɔ la, ni walonnin do sisifinnama ye. Tenjuruw finman don. A jate ka di ka ke :

- *Anacridium wernerellum* : walonnin kɔncɔba ɲe fitirilen be min jolo la.
- *Orthacanthacris humilicrus* : jolo ɲe fitirilen don fo jumineyoɔ la ka npelen ɲaranɲaranmayoɔ ke sima ye (situsun jemannama)

Tɔɔyoɔ kelen san kɔncɔ. A ka telin ka ntɔnkulu tijenikelaw laben.

¹ Michel Lecoq

² Mestre J., 1988. Les Acridiens des formations herbeuses d'Afrique de l'Ouest. CIRAD. <https://doi.org/10.19182/agritrop/00081>. CC BY 4.0. Adapté par les auteurs.

Anacridium melanorhodon

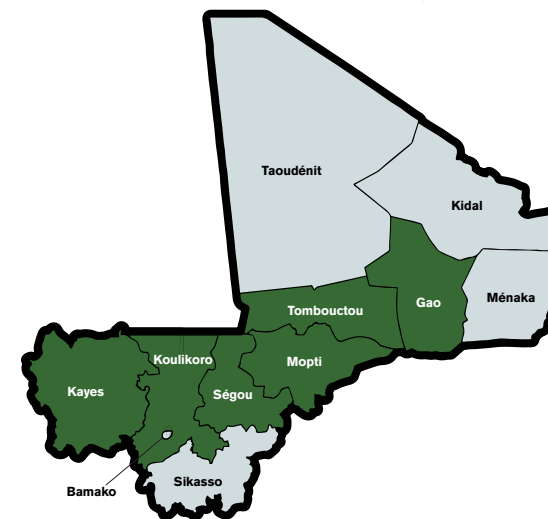
Régime alimentaire
balocogo



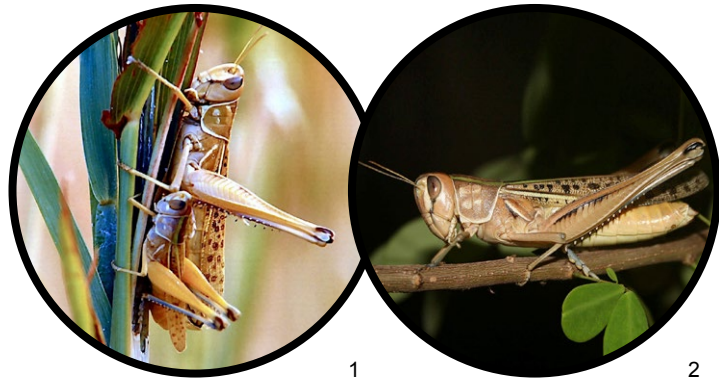
Saison
waati



Habitat
baguyoro

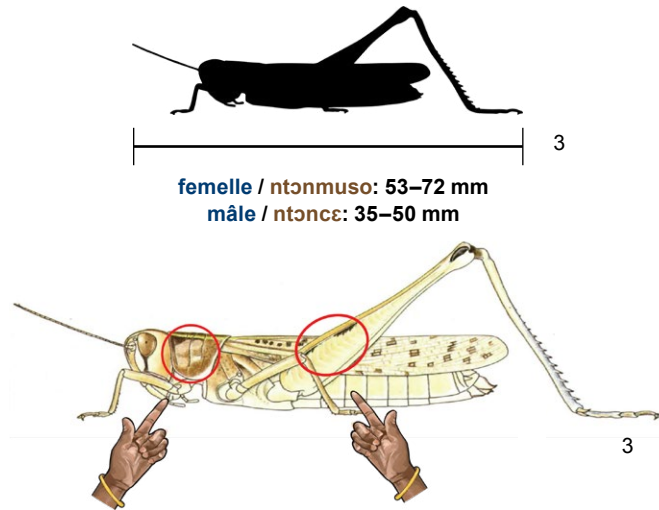


Cataloipus cymbiferus



1
Cataloipus cymbiferus
Sô n'ton

2



femelle / ntɔnmuso: 53–72 mm
mâle / ntɔncɛ: 35–50 mm

3

Quatre taches claires peu marquées sur la partie latérale du pronotum. Deux petites taches noirâtres sur le fémur postérieur. A ne pas confondre avec *Cataloipus fuscocoerulipes*. Dans la partie nord de l'aire de distribution, une génération par an avec arrêt de développement embryonnaire en saison sèche. Plus au sud, il y aurait peut-être deux générations. Herbivore des milieux herbacés denses.

Tiiri ɲe walawalalen minnu ɲe kɔgɔlen tɛ, o naani be kanfara kɛrɛ kan. Tiirinin finmannama fila be woro kan. A kana ɲagami *Cataloipus fuscocoerulipes* la. A ntɔnw bɔyɔɔ kɛɲɛkayanfan fɛ, tɔɔyɔɔ kelen san kɔɔ ka tɔɔli jo tilema fɛ. A yɔɔ ni tilebin cɛ, a ka c'a la l be tɔɔyɔɔ fila ɲɔgɔn sɔɔ. Ntɔn don min be bagu binmayɔɔbaw la.

¹ Michel Lecoq

² Mestre J., 1988. Les Acridiens des formations herbeuses d'Afrique de l'Ouest. CIRAD. <https://doi.org/10.19182/agritrop/00081>. CC BY 4.0. Adapté par les auteurs.

Cataloipus cymbiferus

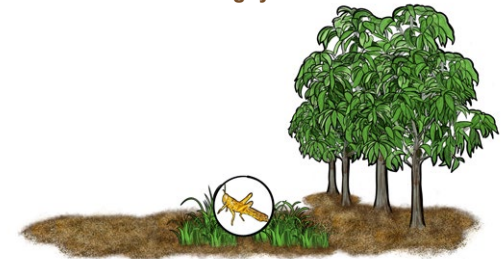
Régime alimentaire
balocogo



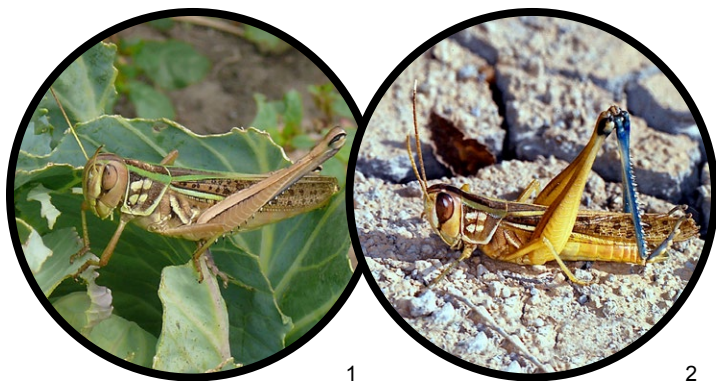
Saison
waati



Habitat
baguyɔɔ

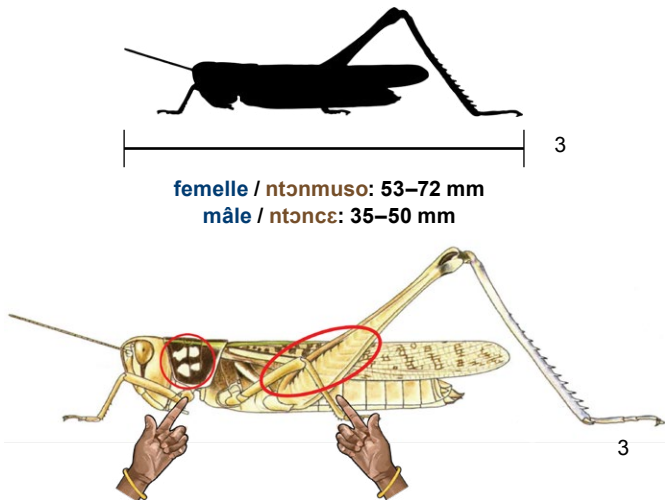


Cataloipus fuscocoeruleipes



Cataloipus fuscocoeruleipes

Quatre taches claires très nettes sur les parties latérales du pronotum. Carène supérieure du fémur postérieur longée par une ligne brune continue. A ne pas confondre avec *Cataloipus cymbiferus*.



femelle / ntɔnmuso: 53–72 mm
mâle / ntɔnce: 35–50 mm

Tiiri jemannama naani be ke kanfara kerew kan minnu ne kogolen don kosɛbe. Woro sanfela cɛtigenkirin tilennen don ka taa min ne be finmannama la. A ni *Cataloipus cymbiferus* kana jagami jogon na.

¹ Christiaan Kooyman. CC BY-SA 4.0.

² Michel Lecoq

³ Mestre J.,1988. Les Acridiens des formations herbeuses d'Afrique de l'Ouest. CIRAD. <https://doi.org/10.19182/agritrop/00081>. CC BY 4.0. Adapté par les auteurs.

Cataloipus fuscocoeruleipes

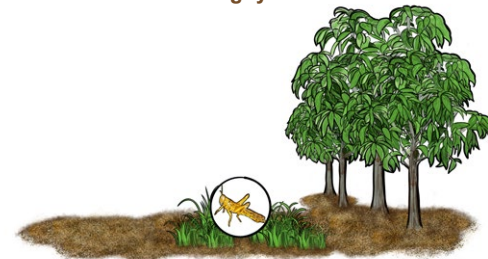
Régime alimentaire
balocogo



Saison
waati



Habitat
baguyoro



Catantops stramineus

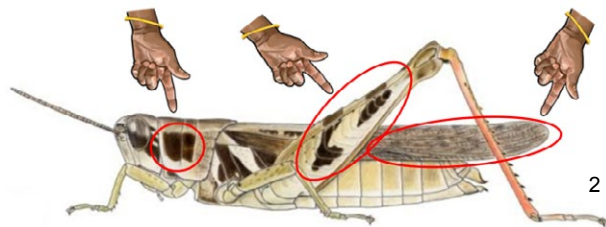


Catantops stramineus

Il y a un carré sombre sur les parties latérales du pronotum et des taches sombres caractéristiques sur la patte arrière.



femelle / ntɔnmuso: 27–32 mm
mâle / ntɔncɛ: 21–25 mm



Kanfara kɛrɛw kan, ci seleke naanima do bɛ yen ani a danmanatiiri jɛ dibilenw bɛ kɛ kɔfɛsenw kan.

Catantops stramineus

Régime alimentaire
balocogo



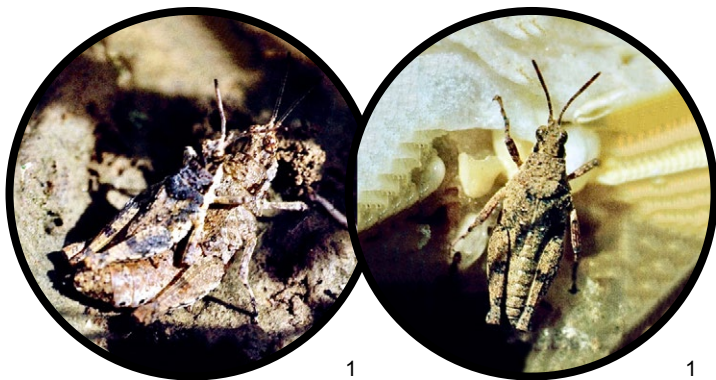
Saison
waati



Habitat
baguyoro

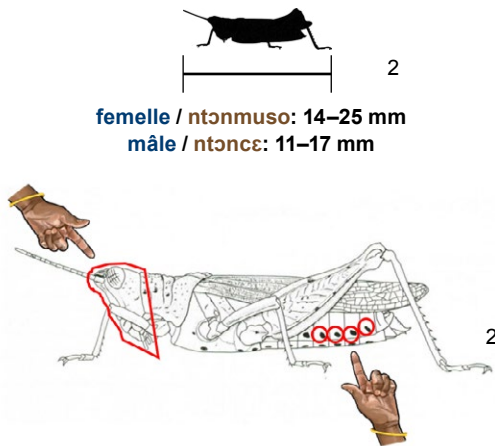


Chrotogonus senegalensis



Chrotogonus senegalensis

La peau est très granuleuse et il y a de nombreuses petites taches noirâtres sur les faces ventrales du thorax et de l'abdomen.



femelle / ntɔnmuso: 14–25 mm
mâle / ntɔnce: 11–17 mm

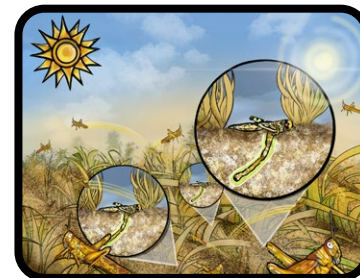
A golo labɔlen don ni kisɛ-kisɛninw ye kosɛɛ ani tomi-tomi finmanninw caman tara-taralen don disida dugumana ni bobara kan.

Chrotogonus senegalensis

Régime alimentaire
balocogo



Saison
waati



Habitat
baguyoro



¹ Michel Lecoq

² Mestre J., 1988. Les Acridiens des formations herbeuses d'Afrique de l'Ouest. CIRAD. <https://doi.org/10.19182/agritrop/00081>. CC BY 4.0. Adapté par les auteurs.

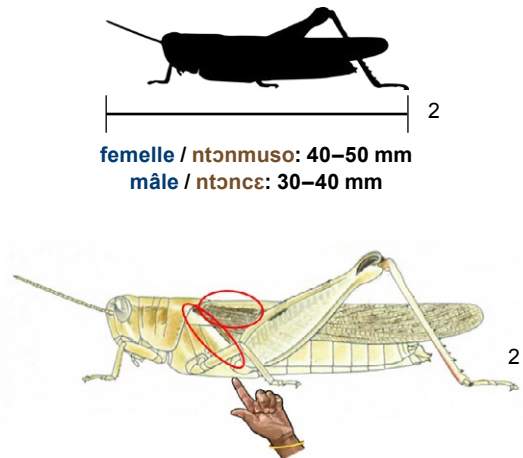
Diablocatantops axillaris



1

Diablocatantops axillaris
Kamalen ba n'ton, Bèlèka-tôon

Il y a une bande blanchâtre inclinée sur le côté du thorax ; les élytres sont plus foncés et les ailes incolores ; les fémurs postérieurs sont unis avec une seule petite tache noire médiane.



femelle / ntɔnmuso: 40–50 mm
mâle / ntɔnce: 30–40 mm

Kene jemannama do jengelen fenselen don disida fan fe; kɔkanjelow ne finya kɔgolen don ka sɔɔ ka jolow ne walawalalen to; woro fila bee kan, tomi finmannin kelen pe de kelen don k'olu ce tige.

Diablocatantops axillaris

Régime alimentaire
balocogo



Saison
waati



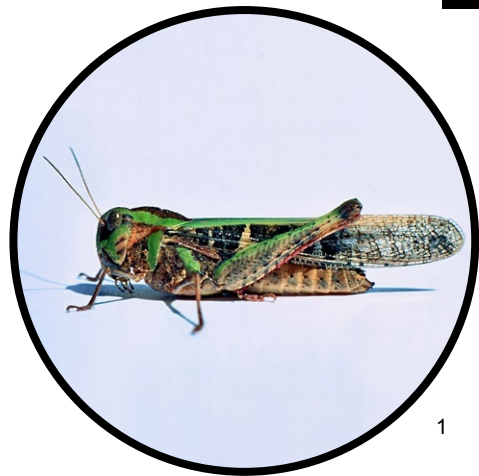
Habitat
baguyoro



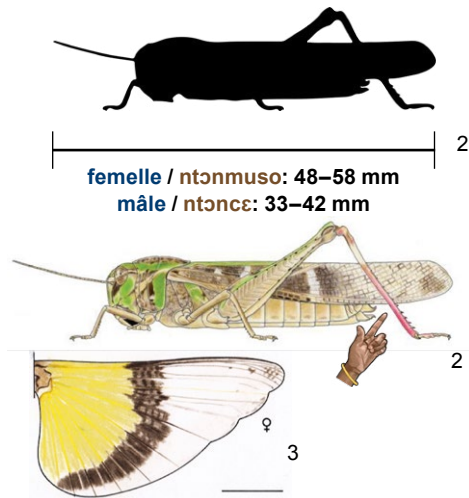
¹ Michel Lecoq

² Mestre J.,1988. Les Acridiens des formations herbeuses d'Afrique de l'Ouest. CIRAD. <https://doi.org/10.19182/agritrop/00081>. CC BY 4.0. Adapté par les auteurs.

Gastrimargus africanus



Gastrimargus africanus



Coloration générale caractéristique. Formes vertes ou brunes. Ailes postérieures jaune-vif à la base avec un large croissant brun-noir. Tibias postérieur rouge. Large bande blanche transversale sur l'élytre. Ne pas confondre avec *Gastrimargus determinatus*: pas de triangle blanc sur la partie basale de l'élytre; ailes d'un jaune pâle à la base avec un croissant brunâtre peu marqué dans leur partie médiane-postérieure. 3 générations par an et reproduction continue.

A fari ne bɔcogo b'a jira ko a danmananton don. A ne be binkene cogo la walima binkene finyato cogo la. Kunnajolo maganw ne be nɛrema cori-cori la olu jusigiyɔro la ka sɔro ka walonnin dɔ ke u kan min ne ye binkene finyato ye. Npelen naranɲaranmayɔro ye bilenman ye. Kɔkanjolo ce tigelen don ka jigini ni kene jɛman dɔ fenselen ye. A man kan ka nagami *Gastrimargus determinatus* la, kene jɛman fenselen te o min kɔkanjolo kan. Tɔroyɔro 3 san kɔno, a tɔroli fana te kotige.

¹ Michel Lecoq

² Mestre J., 1988. Les Acridiens des formations herbeuses d'Afrique de l'Ouest. CIRAD. <https://doi.org/10.19182/agritrop/00081>. CC BY 4.0. Adapté par les auteurs.

³ Michel Lecoq

Gastrimargus africanus

Régime alimentaire balocogo



Saison waati



Habitat baguyoro



Hieroglyphus daganensis



Hieroglyphus daganensis
N'ton kôno dagnèkè

Coloration caractéristique avec des sillons noirs sur les parties latérales du corps. Il existe des individus à ailes longues et d'autres à ailes courtes. Ne pas confondre avec *Hieroglyphus africanus* chez qui les sillons noirs sont marqués latéralement et dorsalement.

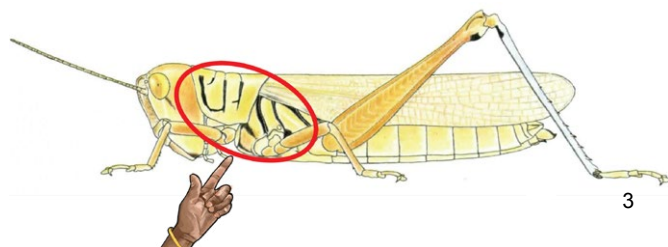
¹ Michel Lecoq

² Jeff Heath, Dogon and Bangime Languages Project. CC BY.

³ Mestre J., 1988. Les Acridiens des formations herbeuses d'Afrique de l'Ouest. CIRAD. <https://doi.org/10.19182/agritrop/00081>. CC BY 4.0. Adapté par les auteurs.



femelle / ntɔnmuso: 47–65 mm
mâle / ntɔnce: 28–45 mm



A fari ñe cogoya b'a danbo tow ma ni ci welennamaw keli ye k'a fari kerɛdaw ñegen ka taa. A ntɔn dow jolow ka jan ni ka dow fana jolow surunya. A ni *Hieroglyphus africanus* man kan ka ñagami ñogon na, o min fe yen, ci welennamaw ñegennen don kerɛdaw ni kɔkankanna kan.

Hieroglyphus daganensis

Régime alimentaire balocogo



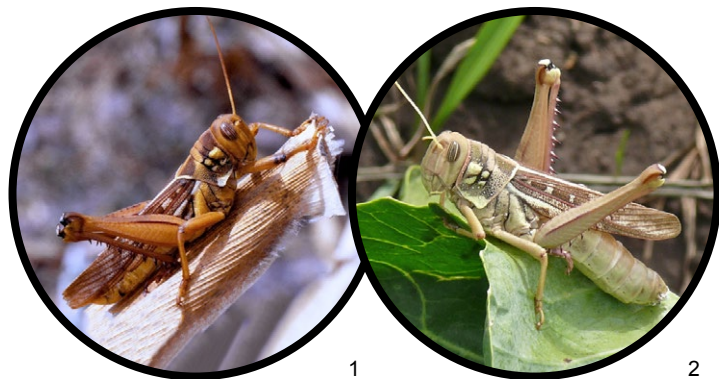
Saison waati



Habitat baguyoro

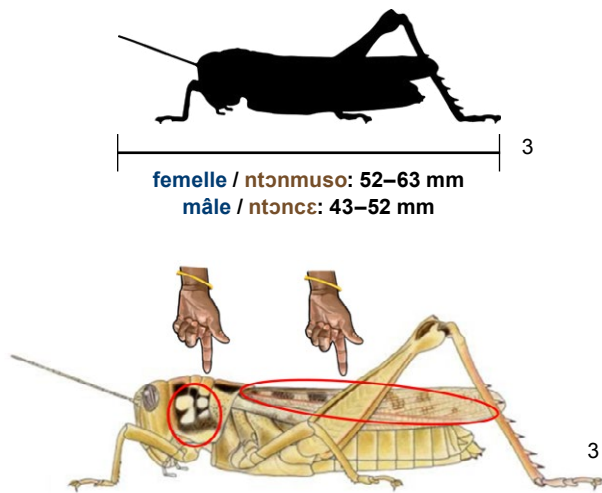


Kraussaria angulifera



Kraussaria angulifera
Souna N'ton, Kori N'ton

Il y a quatre taches jaunâtres sur le pronotum et des taches brunâtres sur l'élytre.



Tomi-tomi nɛrɛma naani bɛ kɛ kanfara kan ni ka tomi-tomi finmannama dɔw kɛ kɔkanjolo kan.

¹ Michel Lecoq

² Christiaan Kooyman. CC BY SA-4.0

³ Mestre J., 1988. Les Acridiens des formations herbeuses d'Afrique de l'Ouest. CIRAD. <https://doi.org/10.19182/agritrop/00081>. CC BY 4.0. Adapté par les auteurs.

Kraussaria angulifera

Régime alimentaire
balocogo



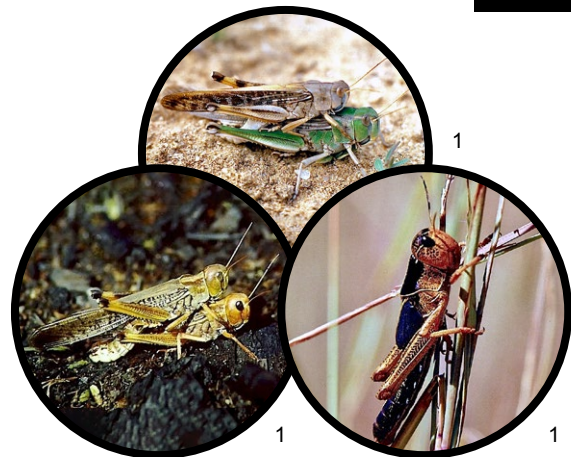
Saison
waati



Habitat
baguyoro



Locusta migratoria

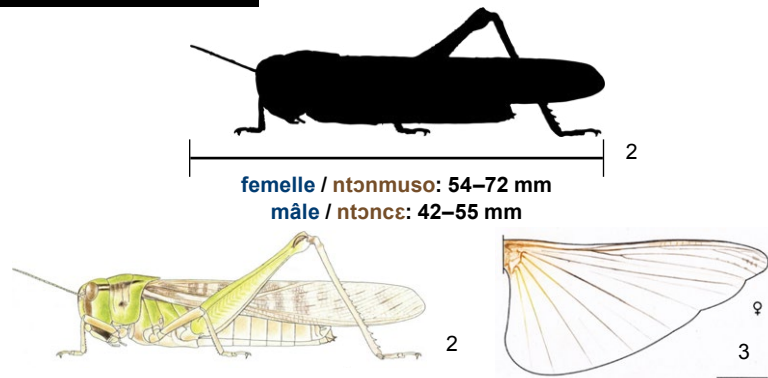


Locusta migratoria

Les ailes sont transparentes. Il peut se présenter en phase solitaire (faible densité) ou en phase grégaire (forte densité). Les solitaires peuvent être verts ou bruns avec un pronotum convexe (bombé). Les grégaires sont brun-jaunâtre maculés de noir, avec un pronotum concave (creux).

Ne pas confondre avec *Gastrimargus determinatus* où l'aile présente un petit croissant légèrement enfumé.

Quatre à cinq générations par an et reproduction continue. Relativement hygrophile. Graminicole, graminivore. En phase grégaire il peut constituer un fléau majeur pour de nombreux pays africains.



femelle / ntɔnmuso: 54–72 mm
mâle / ntɔnce: 42–55 mm

Jolow ɲe walawalalen don. U be se ka na u kelen na (u tonbali ɲɔɲɔn kan) walima u kuluma be ke a yen (u tonnen ɲɔɲɔn kan). Minnu be na u tonbali ɲɔɲɔn kan, olu fari ɲe binkene don walima binkene finyatolama, k'u kanfara gongolimalen to.

Minnu tonnen be na ɲɔɲɔn kan, olu fari ɲe ye nɛɛ finyatolama ye ka finmanninw tara-tara o ɲe fe ka taa. Olu kanfara foronnen don ka don kɔɲɔ.

A kana ɲagami *Gastrimargus determinatus* la bari ale jolow kan, walonnin do be yen min ɲe fitirilen don doɲɔnin. A be tɔɲɔɲɔ 4 fo 5 sɔɲɔ san kɔɲɔ tɔɲɔli kotigɛbaliya kɔɲɔ.

Locusta migratoria

Régime alimentaire balocogo



Saison waati



Habitat baguyoro



Nɛmamayɔɲɔw ka di a ye. Kisɛmabinw ka di a ye dunnɪ ni baguyɔɲɔko la. N'u caman tonnen don ɲɔɲɔn kan, o be se k'a to a ka ke kunkoba ye farafinna jamana caman ma.



^{1,3} Michel Lecoq

² Mestre J., 1988. Les Acridiens des formations herbeuses d'Afrique de l'Ouest. CIRAD. <https://doi.org/10.19182/agritrop/00081>. CC BY 4.0. Adapté par les auteurs.

Oedaleus nigeriensis



Oedaleus nigeriensis

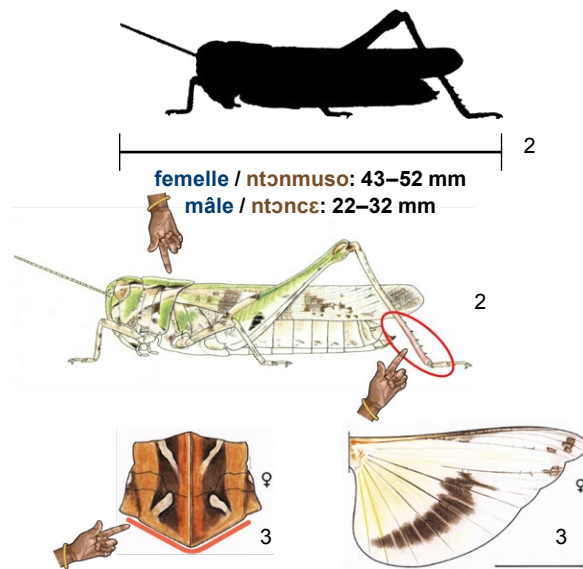
Quatre taches blanches en forme de croix sur la partie supérieure du pronotum, ailes à base jaune et à croissant noirâtre, tibia postérieur rouge orangé.

A ne pas confondre avec *Oedaleus senegalensis*. Les deux espèces se distinguent aisément par la forme du bord postérieur du pronotum : anguleuse chez *O. nigeriensis*, arrondie chez *O. senegalensis*.

¹ Michel Lecoq

² Mestre J., 1988. Les Acridiens des formations herbeuses d'Afrique de l'Ouest. CIRAD. <https://doi.org/10.19182/agritrop/00081>. CC BY 4.0. Adapté par les auteurs.

³ Michel Lecoq. Adapté par les auteurs.



U kanfara kunnana kan, ɲɛɛn ɲɛmannama naani sogilen don ɲɔɲɔn na olu banaminen. Jolow damine ye nɛɛma ye ni ka olu walonnin kɛ finman ye. Npelen ɲaranɲaranmayɔɔ ka bilen ka kɛ worɔjilama ka. A kana ɲagami *Oedaleus senegalensis* la. A suguya fila ninnu bɛ don ka bɔ ɲɔɲɔn na n'ɔ kanfara kɔfɛyanfan sawura ye: o

Oedaleus nigeriensis

Régime alimentaire balocogo



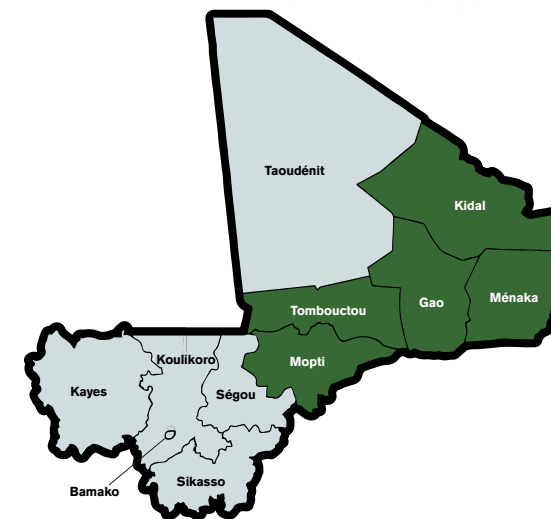
Saison waati



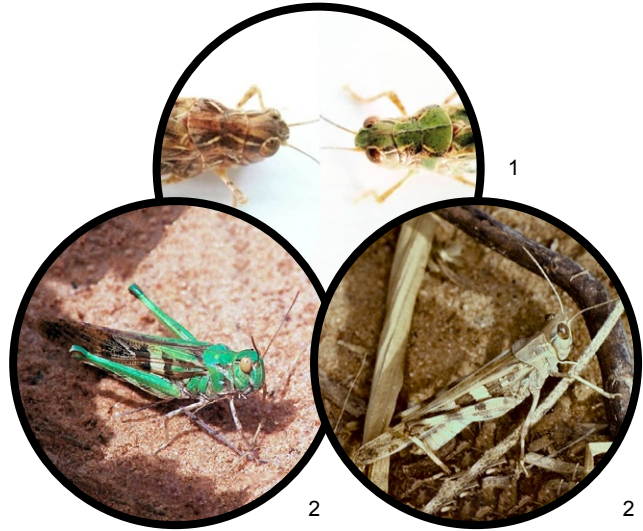
Habitat baguyoro



seleke nun bɔlen don *Oedaleus nigeriensis* fɛ yen, k'o nun foolo *O. senegalensis* ta la.



Oedaleus senegalensis



Oedaleus senegalensis
N'tonni kunan, Gnongnimi-tôon

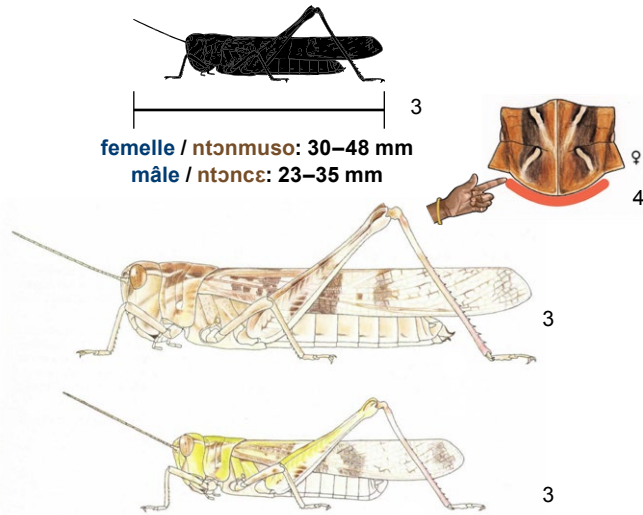
Il y a un dessin en forme de «X» sur le dessus du pronotum. Il y a deux formes : verte et marron. A ne pas confondre avec *Oedaleus nigeriensis*. Les deux espèces se distinguent aisément par la forme du bord postérieur du pronotum : anguleuse chez *O. nigeriensis*, arrondie chez *O. senegalensis*.

¹ Marion Le Gall

² Michel Lecoq

³ Mestre J., 1988. Les Acridiens des formations herbeuses d'Afrique de l'Ouest. CIRAD. <https://doi.org/10.19182/agritrop/00081>. CC BY 4.0. Adapté par les auteurs.

⁴ Michel Lecoq. Adapté par les auteurs.



ƚegɛn do be ke ale kanfara kunnana kan min be kemɛsu "X" cogo la. A fari ƚe cogoya ye fila ye: binkɛnɛ ani sikɔɔɔlama. A ni Oedaleus nigeriensis man kan ka ƚagami ƚogɔn na. A ntɔn siya fila ninnu be don ka bo ƚogɔn na n'u kanfara kɔfɛyanfan dawolo sawura ye: o seleke gen bolen don O. nigeriensis ta la, ni k'o gen foolo O. senegalensis ta la.

Oedaleus senegalensis

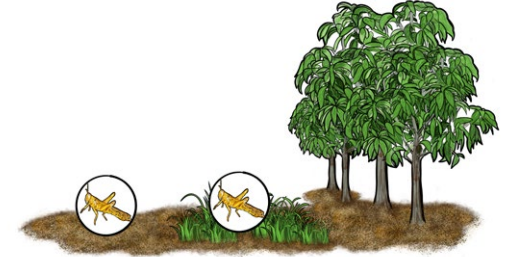
Régime alimentaire balocogo



Saison waati



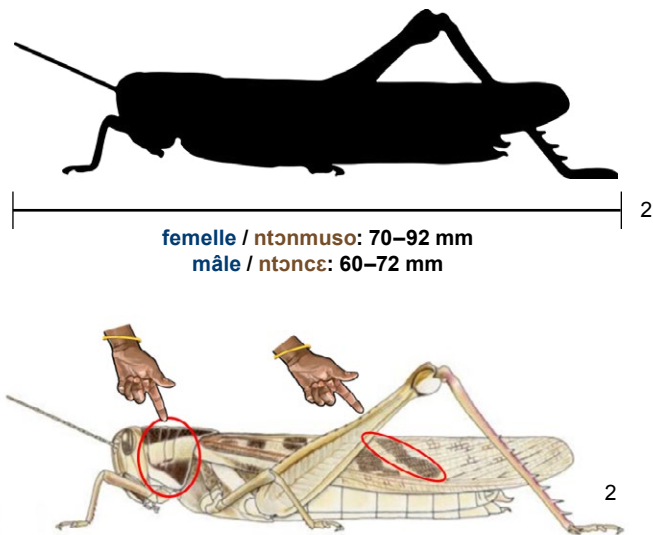
Habitat baguyoro



Ornithacris cavroisi



Ornithacris cavroisi
N'ton bien sina



femelle / ntɔnmuso: 70–92 mm
mâle / ntɔncɛ: 60–72 mm

La couleur sur le côté du pronotum est importante: il y a 2 bandes brunes et 2 bandes blanches. Ailes postérieures à base rose orangé très pâle.

Kanfara kɛrɛw nɛ kolo ka girin kosebɛ: kɛnɛ fɛnsɛlɛn nɛ finmannama fila don ani nɛ jɛmannama fila. Kunnajolo magan tigakiseninnama don ka kun ke worojilama kan, min ji salasalalama don yɛrɛ de.

Ornithacris cavroisi

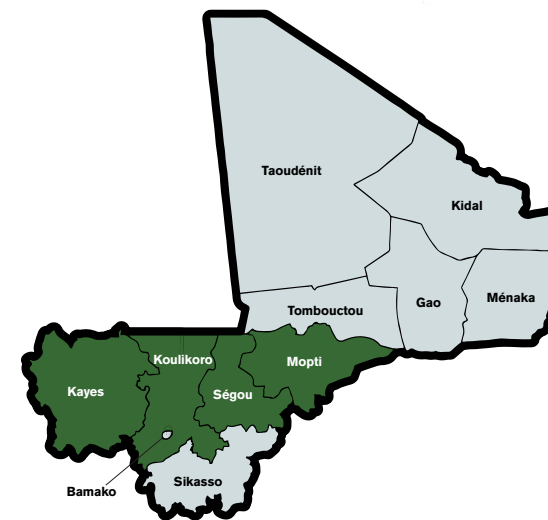
Régime alimentaire
balocogo



Saison
waati



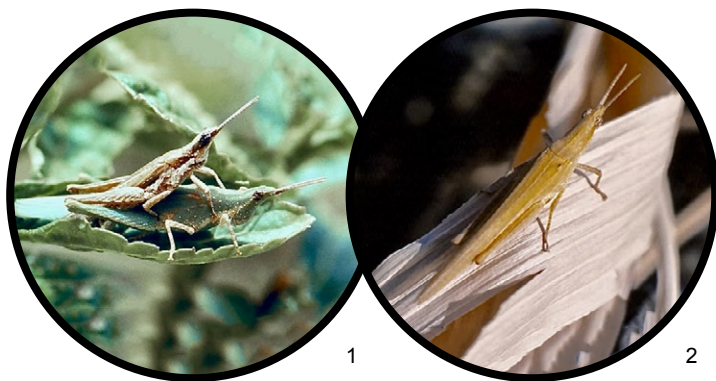
Habitat
baguyoro



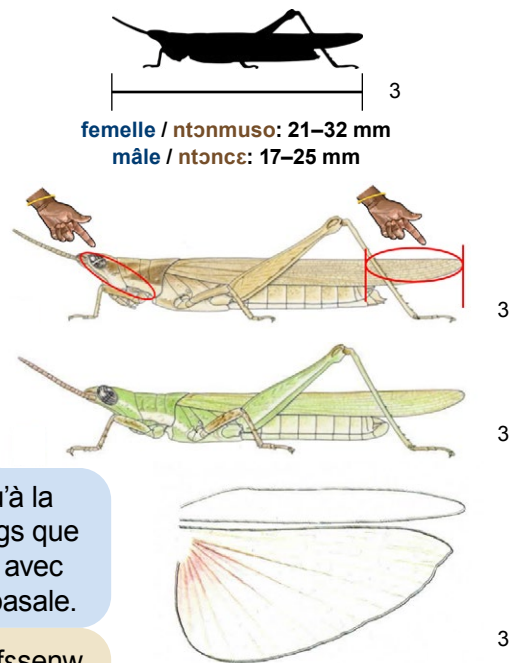
¹ Michel Lecoq

² Mestre J.,1988. Les Acridiens des formations herbeuses d'Afrique de l'Ouest. CIRAD. <https://doi.org/10.19182/agritrop/00081>. CC BY 4.0. Adapté par les auteurs.

Pyrgomorpha cognata



Pyrgomorpha cognata



femelle / ntɔnmuso: 21–32 mm
mâle / ntɔnce: 17–25 mm

Une ligne claire de granules court de l'arrière de l'oeil jusqu'à la base des pattes médianes. Les élytres sont souvent plus longs que l'abdomen. Ailes postérieures incolores ou, le plus souvent, avec quelques nervures colorées en rose-rouge dans leur partie basale.

Ci ne jeman tomi-tomilama do be bo new kofela la ka taa fo kofesew nɔɔɔɔɔ la. Kɔkanjow be janya ni bobara ye tuma dow la. Kunnajolo magan ne walawalalen don walima a ka c'a la, o labolen be ke ni jolokiiriw ye minnu ne be ke tigakisennin bilenyato ye u jusigiɔɔɔw la.

¹ M.H. Luong-Skovmand

² Michel Lecoq

³ Mestre J.,1988. Les Acridiens des formations herbeuses d'Afrique de l'Ouest. CIRAD. <https://doi.org/10.19182/agritrop/00081>. CC BY 4.0. Adapté par les auteurs.

Pyrgomorpha cognata

Régime alimentaire
balocogo



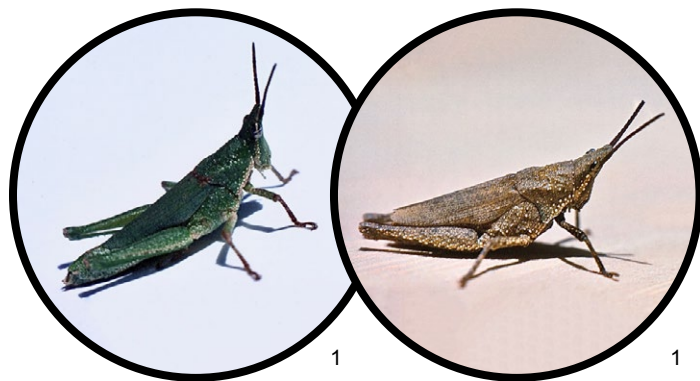
Saison
waati



Habitat
baguyoro



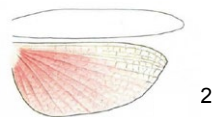
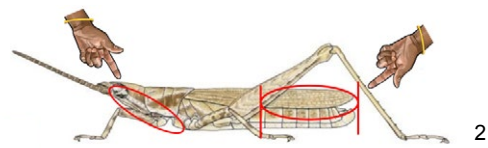
Pyrgomorpha vigneaudii



Pyrgomorpha vigneaudii



femelle / ntɔnmuso: 24–37 mm
mâle / ntɔncɛ: 20–26 mm



Une ligne claire de granules court de l'arrière de l'oeil jusqu'à la base des pattes médianes. La peau est rugueuse avec des granules épars. Ailes postérieures rouges.

Ci jɛmannama kise-kisema kelen be bo nɛw kɔfɛla la fo kɔfɛsenw yɔɔ la. A golo naranɛnanna don fo ka kise-kisew ke o kan ka taa. Kunnajolo maganw ka bilɛn.

Pyrgomorpha vigneaudii

**Régime alimentaire
balocogo**



**Saison
waati**



**Habitat
baguyɔɔ**



¹ Michel Lecoq

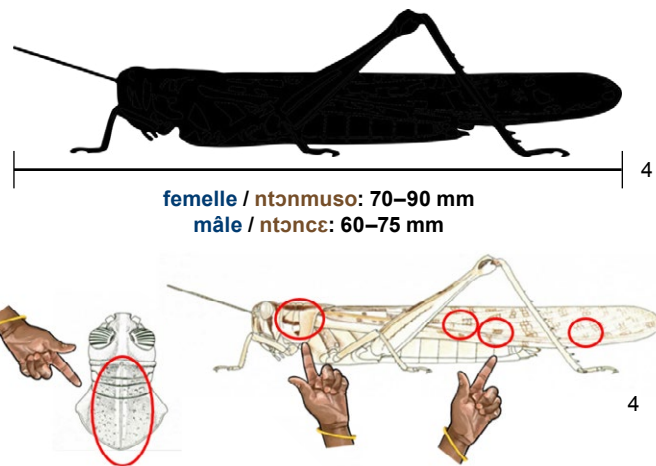
² Mestre J., 1988. Les Acridiens des formations herbeuses d'Afrique de l'Ouest. CIRAD. <https://doi.org/10.19182/agritrop/00081>. CC BY 4.0. Adapté par les auteurs.

Schistocerca gregaria



Schistocerca gregaria
N'ton bleni, N'ton bléen

Notez les élytres tachetés. La couleur est très variable, à dominante grise ou brune (individus solitaires), rougeâtre (individus grégaires immatures) ou jaunâtre (individus grégaires en période de ponte).



femelle / ntɔnmuso: 70–90 mm
mâle / ntɔnce: 60–75 mm

Tomi-tomiw tara-taralen don kɔkanjɔlow kan. U fari ne te kelen ye, sisilama walima finmannama ye min fanba ye (ntɔn minnu be ton ɲɔɲɔn kan kulu ye), bilenmannama don (ntɔn minnu be ton ɲɔɲɔn kan kulu ye olu dennama) walima nerɛma don (ntɔn minnu be ton ɲɔɲɔn kan kulu ye olu fandalama).

1 Said Ghaout

2 Organisation des Nations Unies pour l'alimentation et l'agriculture (FAO), Service d'information sur le Criquet pèlerin (DLIS).

3 Antoine Foucart, Centre de coopération internationale en recherche agronomique pour le développement (CIRAD).

4 Mestre J., 1988. Les Acridiens des formations herbeuses d'Afrique de l'Ouest. CIRAD. <https://doi.org/10.19182/agritrop/00081>. CC BY 4.0. Adapté par les auteurs.

Schistocerca gregaria

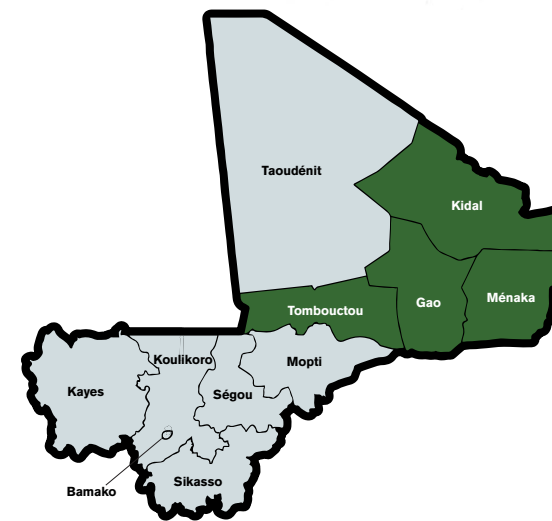
Régime alimentaire balocogo



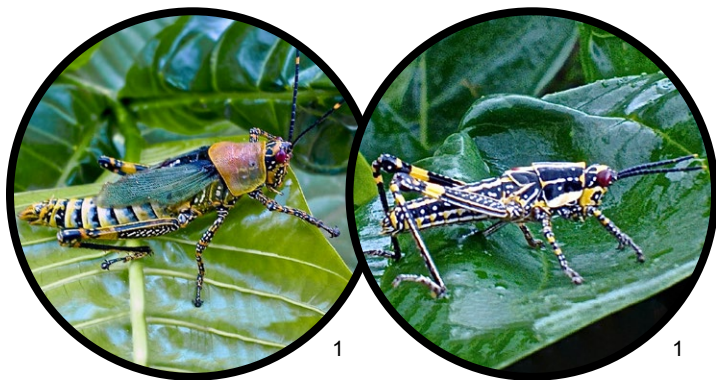
Saison waati



Habitat baguyoro



Zonocerus variegatus



Zonocerus variegatus
N'ton n'kalakalalen, N'ton kassagoni

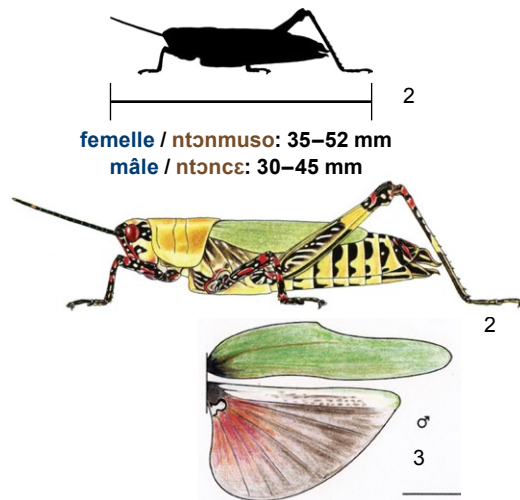
Coloration très caractéristique, bariolée à base de jaune, noir, rouge et blanc. Ailes légèrement rougeâtres à la base. Les individus ont des ailes longues (dépassant l'abdomen), ou courtes.

En zones soudanienne et sahélienne, une seule génération par an avec diapause embryonnaire de saison sèche.

¹ Sevilor Kekeunou

² Mestre J., 1988. Les Acridiens des formations herbeuses d'Afrique de l'Ouest. CIRAD. <https://doi.org/10.19182/agritrop/00081>. CC BY 4.0. Adapté par les auteurs.

³ Michel Lecoq



A fari ne cogoya be danfara don a ni nton tow ce. Lɛw neɛn-neɛnen don a fari kan ten min fanba ye neɛma ye, finman, bilenman ani jɛman ye. Jolo maganw ka bilen u jumineyɔɔ la. A ntonw jolow be se ka surunya walima ka janya ka tɛmɛ bobara kan. Sudan kungo kɔnɔ ani jakungo, tɔɔɔɔ kelen pe don san kɔnɔ k'a sababu ke tilema tɛmeni waatimakɔnɔ ye.

Zonocerus variegatus

Régime alimentaire balocogo



Saison waati



Habitat baguyɔɔ





**Si vous voyez des criquets dans
votre région, veuillez appeler :**

**N'aw ye ntonw ye aw ka lamini na, aw b'aw
ji ja ka aw ka jiriko tɔɔtɔli cakɛda weele :**

**le Service Régional de Protection des
Végétaux de votre région :**

Kayes (00223 21 71 74 46)
Koulikoro (00223 21 26 29 91)
Ségou (00223 21 32 34 57)
Mopti (00223 21 42 10 32)
Tombouctou (00223 21 92 14 21)
Gao (00223 21 82 00 47)
Sikasso (00223 21 62 25 73)
Bougouni (00223 20 77 99 55)
Koutiala (00223 21 64 17 62)

la Direction Générale de l'OPV

Téléphone: 00223 20 22 24 04
00223 20 22 80 24

la Direction du CNLCP pour le Criquet pèlerin :

Téléphone: 00223 20 22 01 82
00223 20 22 01 93
00223 20 22 01 83

Bamako, Rue 313 Porte 261 Quartier du fleuve.
Email: desertlocustcentermali@gmail.com



Scannez ici!